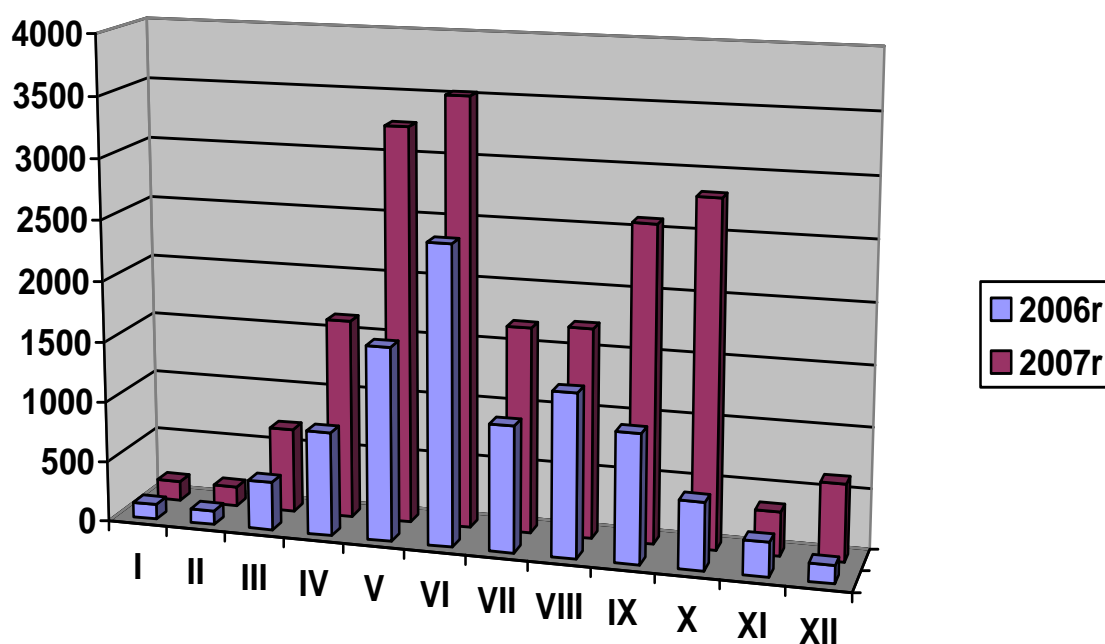


Ruch turystyczny w Powiatowym Centrum Informacji Turystycznej w 2007r

Poniższa tabela obrazuje ilość obsłużonych klientów biura Informacji Turystycznej oraz liczbę wycieczek zorganizowanych, które korzystały z naszych usług przewodnickich w kolejnych miesiącach roku 2007 w porównaniu z rokiem 2006 :

MIESIĄC	KLIENCI INDYWIDUALNI		OBSŁUŻONE WYCIECZKI	
	Rok 2006	Rok 2007	Rok 2006	Rok 2007
STYCZEŃ	123	162	-	-
LUTY	114	160	-	-
MARZEC	319	454	2	6
KWIECIEŃ	653	932	5	14
MAJ	792	1121	20	51
CZERWIEC	812	1149	41	57
LIPIEC	713	1054	8	16
SIERPIEŃ	1019	1121	8	15
WRZESIEŃ	255	313	20	57
PAŹDZIERNIK	114	149	11	67
LISTOPAD	42	39	6	8
GRUDZIEŃ	26	31	3	15
suma	4982	6685	124	306

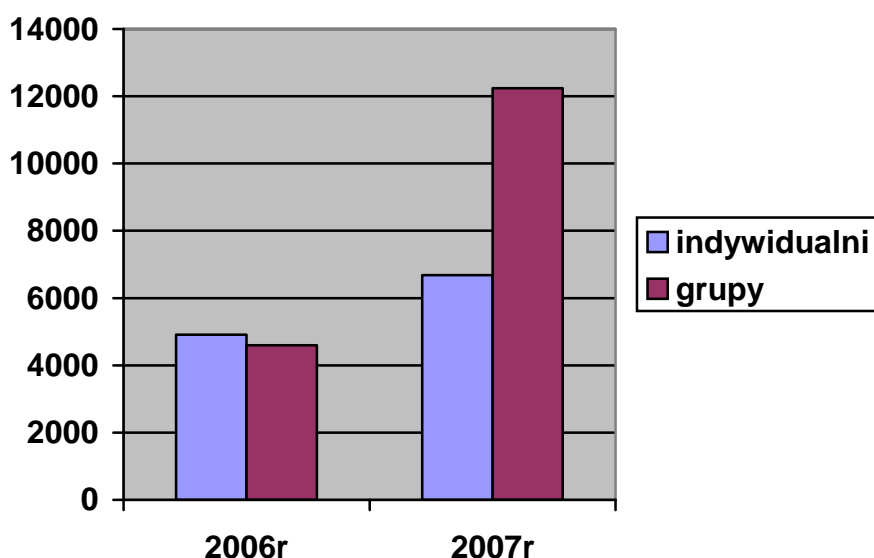
Różnice pomiędzy natężeniem ruchu turystycznego w poszczególnych miesiącach lat 2006, 2007 obrazuje poniższy wykres.



Jak wynika z powyższych danych Powiatowego Centrum Informacji Turystycznej, w 2006 roku punkt Informacji Turystycznej odwiedziło 9942 klientów, w tym: 4982 turystów indywidualnych, biuro świadczyło również usługi przewodnickie dla 124 wycieczek zorganizowanych.

Jest to o ok. 115% więcej osób, niż w roku 2005.

Obserwując rok 2007 można śmiało stwierdzić, że z roku na rok liczba turystów odwiedzających Gniezno wzrasta dwukrotnie. Poniższy wykres przedstawia różnicę pomiędzy liczbą turystów, którzy odwiedzili Gniezno w 2006, a w 2007 roku.



W 2007 roku Powiatowe Centrum Informacji Turystycznej obsłużyło 18925 osób, w tym 306 wycieczek i 6685 turystów indywidualnych. Jest to niemalże dwa razy większa liczba gości obsłużona w Powiatowym Centrum Informacji Turystycznej niż w roku poprzednim.

Szczególnie duże zróżnicowanie w natężeniu ruchu turystycznego w porównywanych okresach wystąpiło we wrześniu, październiku i grudniu. Spośród niespodziewanie dużej liczby grup zorganizowanych oprowadzanych przez przewodników współpracujących z Powiatowym Centrum Informacji Turystycznej, znaczna większość uczestniczyła w projekcie wycieczek patriotycznych Ministerstwa Edukacji Narodowej. Grudniową frekwencję podniosły natomiast liczne grupy odwiedzające gnieźnieńskie fabryki bombek.

Wśród niezorganizowanych turystów dużą część stanowią goście z zagranicy. Gniezno najchętniej odwiedzane jest przez Niemców. Częstościami gośćmi są także Holendrzy i Belgowie. Spotkać można również często mieszkańców krajów skandynawskich oraz półwyspu Iberyjskiego, Anglików, Francuzów i rzadziej Włochów. Zadziwiająco duża jest liczba turystów spoza Europy. Poza inwestującymi w Polsce azjatami, w celach turystycznych przybywają w nasz rejon Amerykanie, Kanadyjczycy a nawet mieszkańcy Australii i Nowej Zelandii. Od niedawna pojawiać zaczęli się również turyści z zachodniej granicy a także licznie Czesi i Słowacy. Po raz pierwszy odnotowano także grupy turystów z RPA i Korei Południowej.

Obserwując turystów polskich trzeba stwierdzić, że większość przyjezdnych pochodzi z rejonów, w których Gniezno promowane było na imprezach targowych w pierwszej połowie roku oraz w latach poprzednich.

W 2007 roku Organizacja Turystyczna „Szlak Piastowski” promowała Gniezno i powiat gnieźnieński na targach turystycznych w Łodzi, Białymstoku, Gdańsku, Warszawie, Szczecinie i Poznaniu. Efekty tej promocji są już widoczne w zwiększonej liczbie turystów indywidualnych i grup z tych rejonów, którzy odwiedzają Gniezno.

Od połowy kwietnia do połowy października trwa tzw. sezon turystyczny. Odnotowuje się wtedy w Powiatowym Centrum Informacji Turystycznej najwięcej klientów przyjeżdżających na Szlak Piastowski. Wiąże się to z występującymi w tym okresie korzystnymi warunkami pogodowymi oraz wydłużeniem dnia w stosunku do nocy co w połączeniu sprzyja zwiedzaniu i spacerom. W miesiącach przed i powakacyjnych przeważająca część gości odwiedzających Gniezno to zorganizowane grupy młodzieży szkolnej. W czasie wakacji do Gniezna przyjeżdżają grupy kolonijne i turyści indywidualni. Gniezno coraz częściej traktowane jest jako punkt wypadowy do zwiedzania Szlaku Piastowskiego. Niestety duża część osób wjeżdżających do Grodu Lecha chce ciągle tylko zwiedzić katedrę, jest tu przejazdem i na nie dłużej niż dwie godziny.

Z kontaktów bezpośrednich z turystami wynika, że najbardziej atrakcyjnym walorem naszego regionu jest historia początków państwowości polskiej. Zabytki okresu piastowskiego są dla przyjezdnych najciekawsze. Mniej osób interesuje się kulturą dworską lub wypoczynkiem aktywnym, którego infrastruktura dopiero raczkuje w powiecie gnieźnieńskim.

Do Miasta Świętego Wojciecha trafiają także pielgrzymi. Rozwojowi turystyki pielgrzymkowej sprzyja otwarta w kwietniu 2007 roku „droga św. Jakuba

Gniezno-Zgorzelec-Praga”, która jest częścią jednego z największych i najpopularniejszych na świecie szlaków pielgrzymkowych – Szlaku św. Jakuba, który wiedzie do Santiago de Compostela w Hiszpanii.

Pierwszym odnotowanym przez Powiatowe Centrum Informacji Turystycznej pielgrzymem na gnieźnieńskim szlaku jakubowym był Michael Pokrandt – niemiecki dziennikarz, który opisuje swoją wędrówkę w dzienniku prowadzonym na stronie internetowej www.poki.de. Relacja z jego wyprawy opublikowana zostanie również w niemieckich mediach.

Turyści z krajów anglojęzycznych (w szczególności z USA, Kanady, Australii i Nowej Zelandii) najczęściej posługują się podczas swoich podróży do Polski przewodnikiem renomowanego, znanego na całym świecie wydawnictwa „lonely planet”. W maju 2007 roku Powiatowe Centrum Informacji Turystycznej nawiązało współpracę z australijskim wydawnictwem. Do Gniezna przybył z Australii Tim Richards - travel writer z „lonely planet”, który zajmuje się aktualizacją danych i pisaniem nowego wydania przewodnika „Poland” opisującego najciekawsze miejsca w Polsce. W książce szczegółowo scharakteryzowane zostaną wszystkie atrakcje turystyczne Gniezna i Szlaku Piastowskiego. Pracownicy Powiatowego Centrum Informacji Turystycznej w Gnieźnie dokonali również aktualizacji danych do przewodników turystycznych wydawnictwa Pascal oraz udzielili informacji do nowopowstającego przewodnika po Szlaku Piastowskim wydawnictwa Muza.

W 2007 roku LOT włączyła się również w organizację „Święta Pyrki” w gospodarstwie agroturystycznym w Pawłowie. Współorganizowaliśmy także otwierający letnie wakacje rajd rowerowy do Czarniejewa, którego celem było propagowanie aktywnego wypoczynku na terenie powiatu wśród jego mieszkańców. Podobny rajd do Ostrowa Lednickiego zorganizowaliśmy w ramach Europejskich Dni Dziedzictwa Kulturowego. Przy udziale Organizacji odbył się też wyjazd do Kcyni dla uczniów Gimnazjum nr 2 w Gnieźnie w celu nawiązania współpracy z tamtejszym Gimnazjum, które również nosi imię Powstańców Wielkopolskich.

Nieustannie poszerzana jest oferta wycieczek po Szlaku Piastowskim, które rozpowszechniane na stronach internetowych www.szlakpiastowski.com.pl oraz www.turystyka.powiat-gnieznop.pl i imprezach turystycznych, owocują coraz większą liczbą wycieczek szkolnych w naszym regionie.

Dotychczasowi klienci Powiatowego Centrum Informacji Turystycznej zainteresowani byli głównie tanimi noclegami. Wielu z nich wybierało nocleg

na wsi, w gospodarstwach agroturystycznych zlokalizowanych w okolicach Gniezna.

Niestety zauważono brak ofert z noclegami o średnim standardzie, sprzyjających cenowo wycieczkom szkolnym, z możliwością zjedzenia śniadania czy obiadokolacji oraz brak pól campingowych.

W roku 2007 Powiatowe Centrum Informacji Turystycznej ocenia, że Gniezno odwiedzi około 600 tysięcy turystów, co stanowi wzrost do roku ubiegłego o około 75%.

Polepszeniu obsługi w Powiatowym Centrum Informacji Turystycznej przysłużyły się wysokie kryteria doboru stażystów, ukończenie przez kolejnego pracownika studiów wyższych oraz kursu języka migowego.

W dniu 15 listopada 2007 roku odbyło się Walne Zgromadzenie Sprawozdawczo-Wyborcze członków Organizacji Turystycznej „Szlak Piastowski”, na którym wybrano nowy Zarząd w składzie Przewodniczący - Bogusław Rzyski, Skarbnik - Maria Stachowiak, Członkowie Zarządu - Eugeniusz Zamiar, Urszula Łomnicka i Krzysztof Nowicki. W skład komisji rewizyjnej weszli: przewodniczący Krzysztof Gronikowski, Stanisław Dolaciński oraz Barbara Czerniawska.

Pracownicy i współpracownicy PCIT oraz Zarząd Organizacji Turystycznej „Szlak Piastowski” nieustannie stanowią dla wielu osób i instytucji źródło wiedzy i opinii na temat turystyki. W związku z tym gościli oni jako ciało doradcze na wielu spotkaniach dotyczących rozwoju turystyki w Gnieźnie, Powiecie Gnieźnieńskim i na Szlaku Piastowskim.

Opracował:

Artur Krysztofiak
Powiatowe Centrum
Informacji Turystycznej w Gnieźnie